

รายละเอียดของประกอบอาคารจัดซื้อคอนกรีตอัดแรง (สำหรับเข้าปลาชสาย)

1. เหล็กเสริม

- 1.1 เหล็กอัดแรงกำลังสูง (Prestressing Bar) ใช้ลวดเหล็กกล้าสำหรับคอนกรีตอัดแรง (Steel Wires for Prestressed Concrete) ชนิดคลายความเค้น แบบมีรอยย้า ความทนแรงดึงระบุ 1,770 นิวตันต่อตารางมิลลิเมตร ประเภทความผ่อนคลายค่า ตามมาตรฐานผลิตภัณฑ์อุตสาหกรรมลวดเหล็กกล้าสำหรับคอนกรีตอัดแรง มอก.95
- 1.2 เหล็กปลอก (Stirrup) ใช้ลวดเหล็กกลมขนาด ϕ 2.8 มม. ตามมาตรฐานผลิตภัณฑ์ อุตสาหกรรมลวดเหล็ก มอก.194.

2. คอนกรีต ส่วนผสมของคอนกรีต เมื่อทดสอบตัวอย่างคอนกรีตรูปทรงกระบอก (Cylinder) ที่มีอายุครบ 28 วัน แรงอัดประลัย (Ultimate Compressive Strength) ต้องไม่น้อยกว่าข้อกำหนดในการออกแบบ (Design Assumption) ของผู้ผลิต โดยกำหนดให้ค่าแรงอัดประลัยของคอนกรีตในการออกแบบต้องไม่มากกว่า 500 กก./ตร.ซม.

3. ขนาดและความต้านทานโมเมนต์

ความยาวของคอน	ขนาดหน้าตัด	โมเมนต์ใช้งาน	น้ำหนักต่อท่อน	เจาะรูตามแบบ	หมายเหตุ
ม.	มม. x มม.	กก. - ม.	กก.	IB1-015 /240019	ก. ขนาดหน้าตัดคลาดเคลื่อนได้ไม่เกิน +2 มม. (ขอมให้คลาดเคลื่อนในทางบวกอย่างเดียว) ข. น้ำหนักต่อท่อนต้องอยู่ในพิสัยที่กำหนดไว้
2.00	120x120	450	55-65		
2.50	120x120	500	70-80		

4. การเจาะรู

- 4.1 คอนขนาด 2.00 ม. เจาะรู ϕ 18 มม. จำนวน 5 รู ขนาด ϕ 22 มม. จำนวน 4 รู
- 4.2 คอนขนาด 2.50 ม. เจาะรู ϕ 18 มม. จำนวน 7 รู ขนาด ϕ 22 มม. จำนวน 4 รู
- 4.3 รูที่เจาะจะต้องได้ฉากและตัดกับแนวศูนย์กลางของคอน
- 4.4 ภายในรูจะต้องเรียบตลอด เพื่อสะดวกในการร้อยเหล็กสลักเกลียว

5. การจัดวางเหล็กเสริม (Main Bar)

- 5.1 เหล็กเสริมจะต้องจัดวางอยู่ใต้ผิวของคอนกรีตไม่น้อยกว่า 1.2 ซม.
- 5.2 เหล็กเสริมจะต้องจัดวางห่างจากบริเวณที่เจาะรูตามข้อ 4 ไม่น้อยกว่า 0.5 ซม.
- 5.3 เหล็กเสริมต้องใช้เหล็กชนิดเดียวและมีขนาดเดียวกัน หากใช้เหล็กเสริมไม่เป็นไปตามรายการคำนวณประกอบแบบหรือสัญญาให้แจ้งการไฟฟ้าส่วนภูมิภาคทราบ และให้ความเห็นชอบก่อนทุกครั้ง
- 5.4 เหล็กเสริมจะต้องจัดวางระยะให้ห่างกัน (ศูนย์กลางถึงศูนย์กลาง) ไม่น้อยกว่า 3 เท่า ของเส้นผ่าศูนย์กลางของเหล็กที่ใช้

6. ความแข็งแรงของคอน

คอน คอร.จะมีความต้านทานโมเมนต์ใช้งาน (Working Moment) ทั้งสองด้านของคอน ไม่ต่ำกว่าพิกัดที่กำหนดไว้ในข้อ 3 และต้านรับแรงดึงสาย (ด้านเจาะรู \varnothing 18 มม.) และจะต้องสามารถรับโมเมนต์สูงสุด (Ultimate Breaking Moment) ได้เป็น 3 เท่า ของความต้านทานโมเมนต์ใช้งาน และอีกด้านจะต้องสามารถรับโมเมนต์สูงสุดได้เป็น 2 เท่า ของความต้านทานโมเมนต์ใช้งาน

7. แบบและรายละเอียดที่การไฟฟ้าส่วนภูมิภาคต้องการ

ผู้ผลิตจะต้องส่งแบบรายการคำนวณและรายละเอียดต่าง ๆ ที่ใช้ในการผลิตคอน คอร. ขนาดต่าง ๆ จำนวนอย่างละ 4 ชุด หลังจากได้รับการพิจารณาให้เป็นผู้ผลิตแล้ว ดังนี้

- 7.1 แบบแสดงขนาดของคอน, ตำแหน่งการเจาะรูและการจัดวางเหล็กเสริมต่าง ๆ
- 7.2 รายละเอียดผลการทดสอบของเหล็กที่ใช้
- 7.3 รายการคำนวณประกอบแบบ

แบบและรายละเอียดนี้ จะถือเป็นสมบัติของการไฟฟ้าส่วนภูมิภาค เพื่อประกอบเป็นหลักฐานในการตรวจการผลิตและการตรวจรับ

8. การทำเครื่องหมายการผลิตคอน

ให้ผู้ขายระบุไว้ในคอน คอร.ทุกก้อนว่า เป็นคอน คอร.ขนาดใด ผลิตวันที่ เดือน ปี พ.ศ.ใด เลขที่คอน หมายเลขที่เท่าใด โดยใช้สีพ่นให้สามารถอ่านได้ชัดเจน

9. การตรวจสอบการผลิต

เมื่อได้รับการตัดสินใจให้เป็นผู้ผลิตคอน คอร.ส่งให้การไฟฟ้าส่วนภูมิภาคแล้ว ผู้ผลิตจะต้องผลิตคอน คอร.ให้ตรงตามรายการ และคุณสมบัติที่กำหนดให้ สำหรับการทดสอบความแข็งแรงของคอน คอร.ให้ได้ความแข็งแรงตามข้อ 3 และข้อ 6 ผู้ผลิตจะต้องทำการทดสอบด้วยวิธีการที่เหมาะสมที่การไฟฟ้าส่วนภูมิภาคเห็นชอบ การไฟฟ้าส่วนภูมิภาคมีอำนาจที่จะเปลี่ยนแปลงการผลิตคอน คอร.หรือมีอำนาจงดจัดซื้อ การทดสอบผู้ผลิตจะต้องเป็นผู้จ่ายเองทั้งสิ้น

9.1 การสุ่มตัวอย่างเพื่อทดสอบ จะสุ่มตัวอย่าง 1 ตัวอย่าง ใน 100 ท่อน

9.2 การทดสอบคุณภาพของคอนกรีตขนาด จะสุ่มตัวอย่างจากจำนวนคอนกรีตของผู้ผลิตจัดเตรียมไว้ เพื่อการส่งมอบตามภาวะผูกพันในการซื้อขาย ผู้ผลิตจะต้องแจ้งให้ทราบก่อนคัดเลือกด้วย คอนกรีตที่กองไว้แต่ละขนาดเริ่มแต่เบอร์เท่าใด ช่วงการจัดหล่อคอนกรีตแต่ละขนาดเริ่มแต่เมื่อใดถึงเมื่อใด การทดสอบจะทดสอบทั้งโมเมนต์ใช้งาน (Working Moment) และโมเมนต์สูงสุด (Ultimate Moment) หากผลการทดสอบค่าโมเมนต์ใช้งาน และค่าโมเมนต์สูงสุดได้ตามข้อกำหนดทุกอย่าง จะถือว่าคอนกรีตที่จัดกองเตรียมไว้ให้ นั้น ใช้การได้ ถ้าหากผลการทดสอบโมเมนต์ใช้งาน (Working Moment) และโมเมนต์สูงสุด (Ultimate Moment) อย่างใดอย่างหนึ่ง หรือทั้งสองอย่างไม่ได้ตามข้อกำหนดเพียง ตัวอย่างเดียว จะถือว่าคอนกรีตที่จัดกองเตรียมไว้ให้ใช้การไม่ได้ทั้งหมด

9.3 การทดสอบคุณภาพ ให้ทดสอบทั้งสองด้าน

10. การตรวจรับ

เมื่อผู้ผลิตมีคอนกรีตพร้อมจะส่งให้การไฟฟ้าส่วนภูมิภาคแล้ว ให้ผู้ผลิตแจ้งให้การไฟฟ้าส่วนภูมิภาคทราบ เพื่อจะได้จัดเตรียมการทดสอบคุณภาพและส่งมอบต่อไป

11. การส่งมอบ

คอนกรีตที่จัดส่งมอบให้การไฟฟ้าส่วนภูมิภาค จะต้องอยู่ในสภาพเรียบร้อย ไม่ปรากฏรอยร้าวที่ส่วนหนึ่งส่วนใดของคอนกรีต และการไฟฟ้าส่วนภูมิภาคมีสิทธิ์ที่จะให้ทำการทดสอบคอนกรีตได้อีก โดยการสุ่มตัวอย่างของที่ส่งมอบให้ เพื่อตรวจสอบความเรียบร้อยของคุณสมบัติที่กำหนดให้

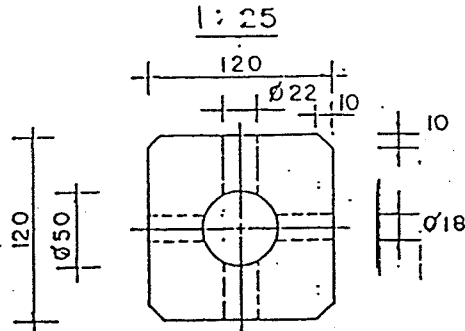
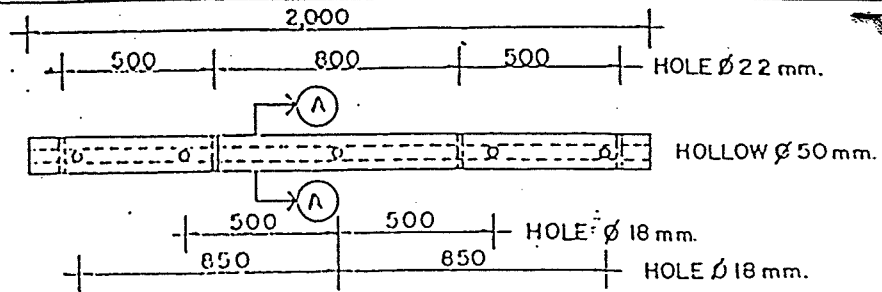
12. สถานที่ส่งมอบ

12.1 ผู้ขายต้องระบุให้ชัดเจนในใบส่งของว่า เป็นคอนกรีตที่เท่าใด ตามสัญญาคอน

12.2 สถานที่ส่งมอบ

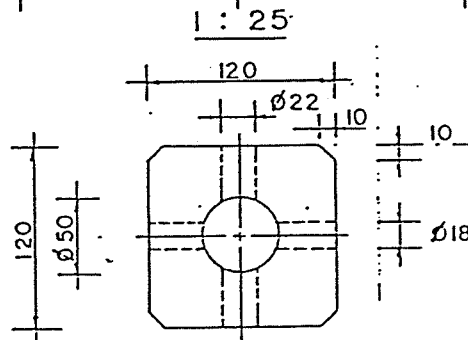
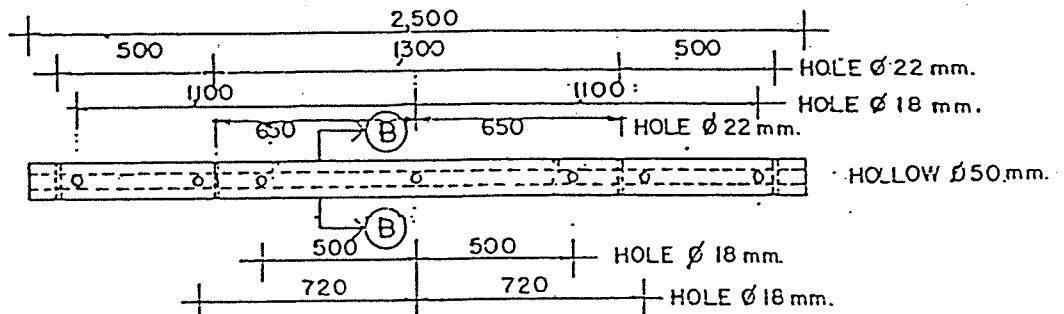
ที่โรงงานของผู้ผลิตหรือการไฟฟ้าต่าง ๆ ในสังกัดของการไฟฟ้าส่วนภูมิภาค ซึ่งจะแจ้งให้ทราบในเงื่อนไขการประกวดราคาจัดซื้อ โฉมรั้วที่การไฟฟ้าส่วนภูมิภาคกำหนดให้ผู้ขายส่งมอบของที่โรงงานของผู้ผลิต ให้ผู้ขายแจ้งสถานที่ส่งมอบให้ด้วย

PRELIMINARY



SECTION (A)-(A) 1:5

PRESTRESSED CROSSARM 120x120x2,000 mm



SECTION (B)-(B) 1:5

PRESTRESSED CROSSARM 120x120x2,500 mm

<p>ชื่อโครงการ : เลขที่โครงการ : วันที่ : ที่ : ชื่อ : ตำแหน่ง : ชื่อ : ตำแหน่ง :</p>	<p>การไฟฟ้าส่วนภูมิภาค</p>	<p>.....</p>
<p>นาย ก. ก. ก. นาย ข. ข. ข. นาย ค. ค. ค. นาย ง. ง. ง. นาย จ. จ. จ. นาย ฉ. ฉ. ฉ. นาย ช. ช. ช. นาย ซ. ซ. ซ. นาย ฅ. ฅ. ฅ. นาย ฉ. ฉ. ฉ. นาย ช. ช. ช. นาย ซ. ซ. ซ. นาย ฅ. ฅ. ฅ.</p>	<p>ผู้ว่าการ</p> <p>แบบคอนกรีตสปัน สำหรับเก็บสายส่ง (แบบประกอบทาบประสานคาน)</p>	<p>..... 9 มิ.ย. 24</p> <p>..... 28 มิ.ย. 27</p> <p>.....</p> <p>..... 1:25, 1:5</p>
<p>.....</p>	<p>SPUN PRESTRESSED CONCRETE CROSSARM.</p>	<p>131-015/240019</p>